

rapport annuel 2023



Photo: Entreprise des possibles



alynea
samusocial69
Mettre l'exclusion dehors.



sommaire

1. l'engagement d'alynea - samu social 69 en un coup d'œil	4
2. rapport moral	6
3. fiche d'identité	8
Notre mission	8
Gouvernance	8
Notre projet associatif	9
4. plaider et actions militantes	10
Porter une parole politique	10
Agir pour faire bouger les lignes stratégiques et être efficace	11
Une campagne de communication pour interpeller : "Sans vous c'est sans espoir"	13
5. faits marquants 2023	14
6. héberger dignement, de manière inconditionnelle et continue	16
Chiffres clefs	16
Hébergement en établissements collectifs	17
Hébergement en appartements diffus	20

7. aller vers et accompagner vers l'autonomie et dans l'accès aux droits	22
Chiffres clefs	22
Samu Social 69 et Maraude jeunes	23
Accompagner dans les droits fondamentaux	26
SOS Voyageurs	35
8. partenariat et mécénat	36
9. ressources humaines	38
Les professionnel.le.s d'Alynea - Samu Social 69	38
Formation	38
10. données financières	39
Bilan alynea - samu social 69 2023	40
Compte de résultat consolidé	41
Analyse du résultat	41
Évolution des charges	42
Évolution des recettes	42
Évolution de la générosité du public	42



aller vers

les personnes en
situation de précarité
et d'isolement*
sans condition

un accompagnement : **global** **individuel** **co-construit**

construire
une relation
de proximité
et de confiance

favoriser
l'expression
des besoins

**prendre
en compte**
les besoins exprimés

respecter
la volonté des
personnes

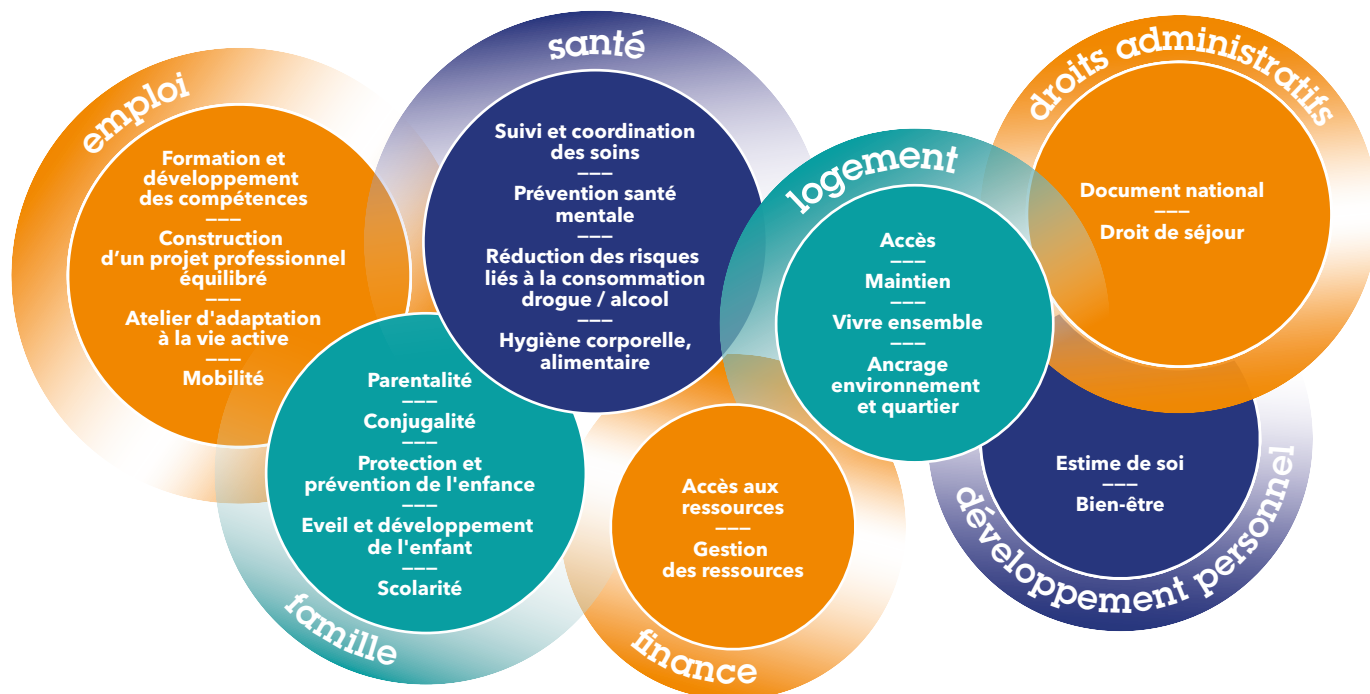
favoriser
le rétablissement
et le pouvoir d'agir



dans le cadre d'un hébergement
d'alynea - samu social 69



depuis le lieu de vie : rue, squat,
bidonville, logement, etc.



alynea
samusocial69

depuis 1973, alynea - samu social 69 soutient, accompagne et agit avec les personnes en situation de précarité pour qu'elles retrouvent leur place dans la société

*Personnes seules, familles, mineur.e.s, majeur.e.s, avec ou sans toit, avec ou sans papier, etc.

une organisation dynamique
engagée dans l'accès aux droits

notre accompagnement en 2023

8787
personnes orientées dont
4959 personnes sans-abri

1079
personnes hébergées
chaque nuit

3828
personnes accompagnées
de manière renforcée

181
personnes relogées
en structures adaptées
ou appartements de
droit commun

1929
personnes accompagnées
vers l'emploi
et la formation

621
accès emploi
ou formation

notre capacité en 2023

7
établissements / foyers
+ **1 foyer d'accueil
Ukraine** ouvert
jusqu'au 31/05/23

soit **256**
appartements
sur sites collectifs
ou semi-collectifs

194
appartements diffus
sur le territoire

soit un parc total de
450
appartements

ressources humaines

219
salarié.e.s



77
bénévoles

valeurs



solidarité



inventivité



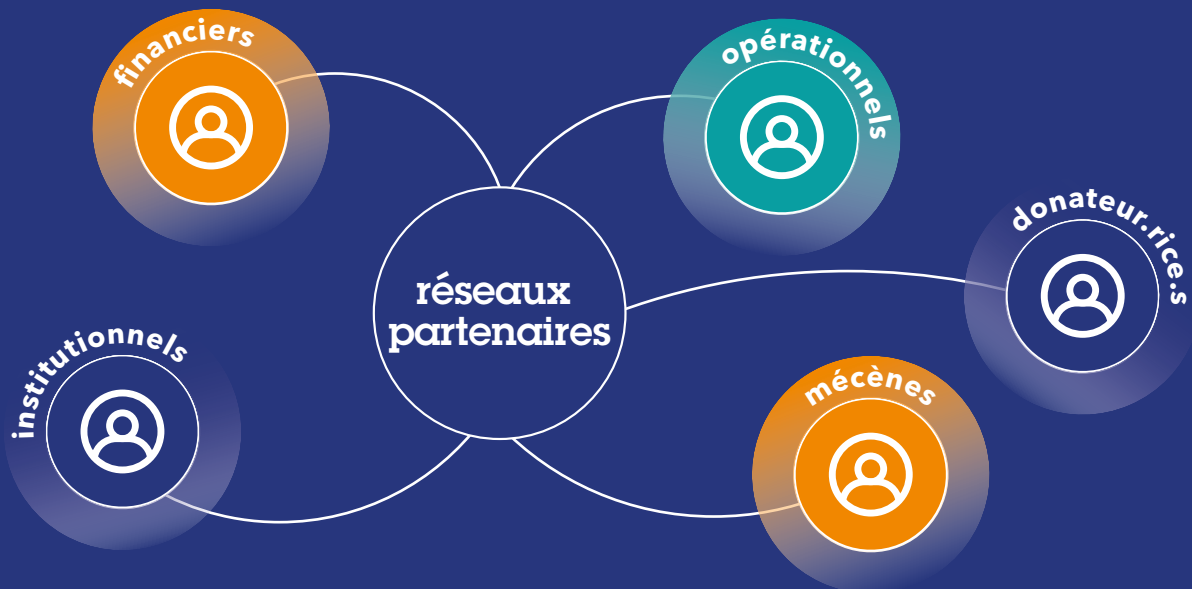
engagement



dignité



inconditionnalité



rapport moral

Comme chaque année, 2023 fut marquée pour nos équipes par la rencontre de centaines de visages, marqués par la précarité, mais résolus et courageux face aux difficultés... Une année d'admiration pour la volonté et les forces qu'ils et elles mobilisent, pour retrouver une place d'acteur et d'actrices dans la société.

Travailler dans l'action sociale, c'est accepter de se confronter à la complexité et agir, quotidiennement, pour dénouer des fils. Aussi, nous tenions à entamer ce rapport moral par le récit de ces combats et de ce courage, trop souvent ignorés ou, pire, caricaturés dans le débat public.

" Travailler dans l'action sociale, c'est accepter de se confronter à la complexité et agir, quotidiennement, pour dénouer des fils."

Il y a cette jeune femme, venue en France sur la promesse d'une vie meilleure et avec l'espoir de soutenir à distance sa famille, et qui a connu le piège et l'enfer des réseaux de prostitution. Elle a trouvé la force de survivre et de s'échapper. Avec l'Amicale du Nid tout d'abord, puis notre équipe, elle a alors dû attendre 14 longs mois pour avoir un rendez-vous en Préfecture et obtenir le titre de séjour pour les « personnes victimes de traite », qui lui était pourtant dû de plein droit. Cette attente fut synonyme d'inactivités (interdiction de travail), d'inaction (crainte d'un contrôle policier), de difficultés d'accès aux soins faute de papiers, d'impossibilité d'avoir un chez soi pour mieux tourner la page. En partenariat, nous avons tout mobilisé pour soulager cette attente. En 2023, elle a pu obtenir ses papiers, sortir d'hébergement.

Il y a ce couple arrivé en France il y a 5 ans, hébergé depuis dans notre centre d'hébergement d'urgence. Monsieur a pu recevoir un titre de séjour, mais pas Madame. Il a alors démarré un CDI, qu'il a dû interrompre car la Préfecture a reporté le rendez-vous de renouvellement... L'employeur a d'abord accepté cette « péripétie », mais la répétition de ce problème administratif a eu raison de sa bonne volonté. Aussi, l'attente s'est installée. Les enfants, arrivés en France avant leurs 13 ans, ont eu 18 ans et se sont vu régularisés. Le couple a pu, par ce biais, obtenir également un titre de séjour. La sortie de notre centre a eu lieu, ce dénouement heureux aurait pu avoir lieu bien plus tôt.

Il y a également le cas d'une personne de 44 ans. Entrée en « pouponnière » dans un centre hospitalier psychiatrique de notre territoire car sans famille et souffrant de troubles, elle y a passé sa vie. Le service fermant, il s'est retrouvé à la rue et a installé sa tente devant le portail de cette institution, ne sachant où aller. Avec l'appui des équipiers du Samu Social, il a pu faire entendre raison à un système qui a perdu ses repères et bénéficier d'une reprise en charge au bout de quelques semaines.

Si 2023 a été marquée par ces combats individuels, par ces victoires, elle fut aussi celle du vote par le Parlement d'une loi « simplificatrice » qui remet en cause les maigres outils dont nous disposions. En laissant voter un texte qui supprimait, avant la censure du conseil constitutionnel, l'inconditionnalité de l'accueil des publics souffrant de fragilité, notre gouvernement a creusé une brèche dans un système social français pourtant régulateur. Tous ceux dont nous avons fait le portrait n'auraient pu bénéficier de l'accompagnement et de la patience que nous venons de décrire.

A cette occasion, Alynéa s'est engagée aux côtés de ses partenaires associatifs, les têtes de réseaux, pour s'opposer à cette loi. Nous sommes une association historique de professionnels, mais pour autant notre structure affirme sa militance, et son rôle est reconnu au sein du tissu lyonnais.

Engagement et inconditionnalité sont deux des cinq valeurs, avec l'inventivité, la dignité et la solidarité, qui ont été retenues dans notre nouveau projet associatif. Ce magnifique travail collectif a nécessité plus d'un an d'élaboration pour que chacun s'exprime, participe à son élaboration et se l'approprie. Il fixe pour les années à venir un socle clair de valeurs qui inspirent notre travail au quotidien et clarifient notre identité pour nos partenaires.

Pour conclure, par l'humain, toujours ! Toute organisation humaine est un organisme vivant, qui évolue et se renouvelle cycliquement. Parmi les nombreuses arrivées au sein de nos équipes en 2023, nous pouvons noter la création en fin d'année du poste de Directrice Générale Adjointe, occupé par Christelle Perrin. Cette décision contribue à structurer nos nombreux projets et la multitude de dispositifs que nous avons engagés ou poursuivis. Nous lui souhaitons, ainsi qu'à tous les nouveaux arrivants, une pleine réussite dans ses fonctions.

Enfin en 2024, aura lieu la fin d'un cycle avec les départs annoncés de Pascal Isoard Thomas et Karine Gauthier de leur poste de Directeur Général et de Directrice administrative, financière et des systèmes d'information. Notre rassemblement du 4 juillet sera l'occasion, après notre assemblée générale et notre après-midi associative, de les remercier pour leur investissement. Souhaitons leur bonne route dans leurs nouveaux défis. Ainsi s'ouvre pour Alynéa une nouvelle période qui sera tout aussi intense car les enjeux sont immenses et notre action indispensable.



Pascal Isoard Thomas,
Directeur Général



Philippe Imbert,
Président

" Engagement et inconditionnalité sont deux des cinq valeurs, avec l'inventivité, la dignité et la solidarité."



fiche d'identité

notre mission

Depuis 1973, alynea - samu social 69 soutient, accompagne et agit avec les personnes en situation de précarité pour qu'elles retrouvent leur place dans la société.

Gestionnaire du Samu Social du Rhône, Alynea est engagée pour remplir ses missions : hébergement, logement, formation, insertion professionnelle, accompagnement médical et psychologique. Cette approche pluridisciplinaire permet d'offrir un accompagnement personnalisé adapté à chaque situation.

L'association défend un accueil inconditionnel et l'accès à un logement pour tou.te.s. Elle dénonce le sans-abrisme comme une violation manifeste des droits fondamentaux et participe à sa résorption.



Assemblée générale d'alynea - samu social 69, juillet 2023

gouvernance

6 MEMBRES DE BUREAU

Philippe Imbert, Président
Bertrand Foucher, Vice-Président
Jean-Pierre Giraud, Trésorier
Denis Ladous, Secrétaire
Alexandre Frédéricq, Administrateur
Marie-Anne Thivolle, Administratrice

3 PERSONNES MORALES

Est Métropole Habitat
Forum Réfugiés
Hôpital Saint Joseph Saint Luc

15 PERSONNES PHYSIQUES

Jean-Paul Cencire
Nadine Escola
André Gachet
Marie-Anne Gobert
François Guerry
Michèle Hugues
Bertrand Perrin
Philippe Poirier
Benoît Quignon
Isabelle Quinson
Renaud Quinson
Paul Seymarc
Philippe Tiberghien
Joël Tronchon
Flora Vidal-Marron



solidarité



inconditionnalité



inventivité



engagement



dignité



notre projet associatif

En 2023, un travail collaboratif de réécriture du projet associatif a été mené avec l'ensemble des acteur.rice.s de l'association edéfinissant les 5 valeurs qui sont à la base de nos projets, de nos actions et de nos relations.



INVENTIVITÉ

Être ouvert.e aux changements et aux transformations nécessaires à l'accueil des personnes dans leur globalité et leur singularité, ce qui demande humilité, créativité et adaptabilité, acceptation de se laisser surprendre par l'autre et de se remettre en question.



ENGAGEMENT

Chaque personne doit pouvoir disposer des moyens nécessaires pour trouver la place qui lui convient dans la société. alyneca - samu social 69 s'engage à l'accompagner en passant par une pratique fondée sur l'éthique du prendre soin et sur le développement du pouvoir d'agir.



INCONDITIONNALITÉ

Accueillir, agir sans discrimination d'aucune sorte et défendre cette position dans les luttes portées par l'association.



DIGNITÉ

S'agissant d'un droit fondamental, c'est accueillir et accompagner avec humanité, respect, bienveillance et empathie, en valorisant la diversité des publics reçus.



SOLIDARITÉ

Développer la solidarité vis-à-vis des personnes qui constituent notre public, en luttant contre le sans-abrisme et en agissant pour sa résorption par le contenu et l'esprit de notre communication, ainsi que par notre posture d'acteur.rice.s engagé.e.s.

Cette démarche sera finalisée en 2024 avec la validation de nos axes de progrès et critères d'évaluation en Assemblée Générale.

alyneca – samu social 69 est membre de :



plaidoyer et actions militantes

porter une parole politique

Le droit au logement et à l'hébergement est quotidiennement bafoué en France, alors que c'est un droit fondamental reconnu par de nombreux textes internationaux ratifiés par la France, érigé comme "principe à valeur constitutionnelle" dans une décision du conseil constitutionnel et énoncé dans de nombreux textes de loi et règlements français. Au-delà de l'aspect formel de ce constat, les équipes d'alynea - samu social 69 perçoivent quotidiennement la détresse et l'inhumanité que ces situations génèrent, en dépit du droit...

La situation est aujourd'hui plus que jamais alarmante : saturation des dispositifs d'hébergement et inaccessibilité du marché locatif, explosion de la demande de couvertures pour les personnes à la rue tant les besoins sont immenses, développement de manière inquiétante du nombre de personnes qui ne croient plus en rien tant les délais d'attente lorsqu'elles demandent l'application du droit sont insupportables.

Par ailleurs, la position singulière d'alynea - samu social 69 dans le champ de l'insertion professionnelle lui confère un rôle d'observatrice privilégiée et un devoir de vigilance quant à la défense du droit au développement des compétences freinant l'accès à l'emploi. Depuis plusieurs mois, nous observons et alertons sur le manque de places disponibles en formation ou l'inadaptation de certains dispositifs pour les publics éloignés de l'emploi, aggravant les situations d'exclusion et la précarité des personnes.

dans ce contexte, nous nous devons d'agir.

Pour la première fois de son histoire, notre association a pris une parole politique, publique, "militante", pour dénoncer l'inhumanité et le désespoir dont nous sommes témoins, pour demander le respect du droit et faire connaître les solutions existantes que l'association développe, avec d'autres, dans ses nombreux dispositifs....

La résorption du sans abris est à portée de choix politiques. Elle passe notamment par la production de logements accessibles, la régularisation des ménages aux droits incomplets et, dans l'attente, la création de places d'hébergement adaptées, permettant un accueil inconditionnel et continu, pour faire face aux besoins des territoires en tension.



L'article L 345-2-2 du Code de l'Action Sociale et des Familles garantit à toute personne sans abri en situation de détresse médicale, psychique et sociale l'accès, à tout moment, à un dispositif d'hébergement d'urgence. Ce droit a été érigé au rang de liberté fondamentale par le Conseil d'État (CE : 10.2.12, n° 356456).

agir pour faire bouger les lignes stratégiques et être efficace

alynea - samu social 69 s'associe ou coordonne des actions, en lien avec ses partenaires, pour alerter sur l'urgence dans la lutte contre la pauvreté et la précarisation grandissante.

JUIN : alynea-samu social 69 est élue à la présidence de la Fédération Nationale des Samu Sociaux. Objectif : faire remonter au gouvernement et institutions compétentes les besoins repérés par les intervenant.e.s sociaux.ales des différents territoires.

OCTOBRE : le Centre d'Hébergement et de Réinsertion Sociale Cléberg, dans le cadre d'une mobilisation nationale, "La Braderie du Social" coordonnée par la Fédération des Acteurs de la Solidarité, ouvre ses portes pour dénoncer la baisse des moyens donnés aux professionnel.le.s alors que les besoins d'accompagnement des personnes en situation de grande pauvreté augmentent en France.

NOVEMBRE/DÉCEMBRE : mobilisation contre le projet de loi immigration porté par le gouvernement français, générateur de toujours plus de sans-abrisme. alynea - samu social 69, fermement opposée à entraver les valeurs et principes fondamentaux inscrits dans la Constitution française et le Code d'actions sociales et des familles, prend la parole dans la presse, sur les réseaux sociaux, rencontre les élu.e.s, manifeste aux côtés des membres de la Fédération des Acteurs de la Solidarité, pour le respect des valeurs de la République.

fédération nationale des
samusociaux



LOI IMMIGRATION

**DES LOIS QUI PRÉSERVENT
L'INTÉGRATION
ET LES DROITS
FONDAMENTAUX**

OU ÇA SERA SANS NOUS !



une loi qui met en péril ...

Lors du débat parlementaire fin 2023, ce sont presque 400 personnes, déjà vulnérables, accompagnées par alynea - samu social 69, qui étaient concernées par les conséquences de cette loi. Si la loi avait été promulguée sans être censurée par le Conseil Constitutionnel en janvier 2024, une centaine de ménages sur les 179 vivant dans nos centres d'hébergement d'urgence aurait pu être remise à la rue, alors même qu'aujourd'hui, nombre d'entre eux ont obtenu des droits.

LOI IMMIGRATION

**HUMANITÉ
DIGNITÉ
SOLIDARITÉ**

OU ÇA SERA SANS NOUS !



Marche pour une politique digne et humaine, contre la loi immigration avant promulgation du Conseil Constitutionnel

**« Je suis intimement
persuadée que
si les citoyens
savaient précisément
ce qu'il se passait,
ils n'accepteraient
pas ce projet de loi.
Nous avons cette
responsabilité
de ne pas être
des témoins silencieux
de cette terrible réalité. »**

Maud Bigot, Directrice opérationnelle Veille Sociale.



Photo : Julien Paumelle

une campagne de communication pour interpeller : “sans vous c’est sans espoir”

DU 15 AU 29 NOVEMBRE : alynea - samu social 69 mène sa première campagne de communication pour interpeller les pouvoirs publics, sensibiliser le grand public et les entreprises aux solutions existantes et mobiliser des fonds pour mettre en œuvre des solutions sur notre territoire.

ÉVÈNEMENT LE 21.11.23 PLACE LOUIS PRADEL - LYON : “14 000 personnes en attente d’un hébergement sur la métropole de Lyon : sans vous c’est sans espoir”

180 personnes mobilisées, salarié.e.s, bénévoles, bénéficiaires et 103 jeunes volontaires d’Unis-Cité.

Jusqu’à 1000 passants touchés

6 médias présents

Visite de personnalités : Renaud Payre - Vice président de la Métropole de Lyon, Grégory Doucet - Maire de Lyon, Sandrine Runel - Adjointe aux affaires sociales de la Ville de Lyon, etc.



Une campagne soutenue par :



Partenaires média :



14 000 sans domicile dans la métropole de Lyon, pourtant, des solutions existent. Aidez-nous à agir, [donnez](#).

www.alynea.org

alynea
samusocial69
Mettre l'exclusion dehors.

faits marquants 2023

MAI



Inauguration de Château Gaillard par le GIE La Ville Autrement, site sur lequel est installée la Halte des Femmes. Clôturé par le concert des habitantes "Debout Simama".



Relogement de l'ensemble des familles avant la fermeture du dispositif Accueil Ukraine.

JUIN



Interface 9 inaugure ses nouveaux locaux à Lyon 9, pour faciliter le travail de proximité de l'équipe psychosociale de prévention en santé mentale sur son territoire d'intervention.



Le festival Les Utopiales porté par les membres du Groupement de Coopération sociale et médico-sociale (GSMS) avec Le MAS, Oppelia Aria, la Fondation ARHM, Acoléa et alynea - samu social 69, valorise des projets sociaux et médico-sociaux innovants à Lyon. La soirée festive a été organisée avec les personnes accompagnées dont des habitant.e.s de Zone Libre.

JUILLET



Déménagement du Centre d'Hébergement d'Urgence Alfred de Musset (alors à L'Autre Soie, Villeurbanne) dans l'ancien EHPAD Vilette d'or à Lyon.

PRINTEMPS / ÉTÉ



Partenariat avec l'association 82-4000 Solidaires pour 2 séjours d'exception dans les Alpes à destination des personnes accompagnées.



Vacances des habitant.e.s de Zone Libre en Ardèche et en bord de mer et des personnes suivies par le SAVDH Accompagnement & Expérimentation.



Fête des familles organisée par les personnes hébergées en appartements diffus sur le territoire.

SEPTEMBRE & OCTOBRE



Inauguration de l'espace parental partagé "Les Petits Gaillards" de la Halte des Femmes.

NOVEMBRE



"La Place de l'Hospitalité" avec L'Armée du Salut - Lyon Cité, Le Foyer Notre-Dame des Sans-abri, Habitat et Humanisme Rhône et Le MAS pour écouter les personnes en situation de précarité.

DÉCEMBRE

RECOMMANDER
LES BONNES PRATIQUES

RAPPORT
D'ELABORATION

Grande précarité et troubles psychiques

Intervenir auprès des personnes en situation de grande précarité présentant des troubles psychiques

La Haute Autorité de Santé (HAS) reconnaît l'approche singulière de prévention en santé mentale proposée par Interface9 qui met en lien les problématiques psychiatriques et sociales depuis plus de 20 ans sur le territoire du 9^e arrondissement de Lyon. La HAS choisit I9 pour illustrer les recommandations de bonnes pratiques pour intervenir auprès des personnes en situation de grande précarité présentant des troubles psychiques.



Déménagement à Villeurbanne de l'atelier d'adaptation à la vie active BakIAAVA, traiteur social & solidaire.



Participation à deux tables rondes dans le cadre de la Biennale de l'Hospitalité : "Des solutions nouvelles dans la lutte contre le sans-abrisme : confrontation d'expériences entre territoires" et "Continuité is better".



Photo : Lionel Rault

Le Centre maternel L'Auvent s'installe à L'Autre Soie (Villeurbanne) après 50 ans à Perrache.

héberger dignement, de manière inconditionnelle et continue



alynea - samu social 69 met en œuvre des solutions d'hébergement pour les personnes sans logement, associées à un accompagnement adapté pour des personnes relevant du droit commun en rupture de logement ou en situation de demande d'asile ou à droits au séjour incomplets.

L'habitat digne est un droit fondamental pour tous. Offrir des conditions de vie respectueuses des personnes est le socle qui permet de déployer un accompagnement construit avec elles pour répondre à leurs besoins en matière de santé, vie familiale, droits administratif et citoyen, développement des compétences, emploi, etc.

chiffres clefs :

**1175 PERSONNES ACCUEILLIES
DANS LES DISPOSITIFS D'HÉBERGEMENT**

450 APPARTEMENTS
dont 194 diffus sur le territoire métropolitain
et 256 situés sur des sites collectifs.

UNE FRESQUE POUR RÊVER - extrait de la fresque

A son arrivée dans l'équipe, Aubin Bonnot, travailleur social et illustrateur par passion, a réalisé cette fresque pour créer du lien avec les habitants du centre d'hébergement et de réinsertion sociale Carteret. Il a demandé à chacun d'eux de se projeter dans son imaginaire par cette question : « Comment te rêverais-tu être ? ».

Ce projet rentre aussi dans une dynamique d'estime de soi. La fresque a été imprimée sur pvc « pour laisser une trace de soi quelque part, car ce ne sont pas des personnes qui ont su trop laisser de trace... »

hébergement en établissements collectifs

Héberger dans du collectif, c'est accueillir une diversité de profils dans un espace qui propose de la vie sociale. C'est veiller à l'équilibre entre les intérêts de l'individu et ceux du groupe. C'est proposer des lieux de réassurance, de proximité, de sortie de l'isolement. C'est nourrir le rapport au territoire, à la continuité, à l'altérité, à la construction d'une autonomie. C'est bien plus qu'abriter, c'est porter de la considération et accompagner vers d'autres solutions pérennes.

témoignage

« Du jour au lendemain je suis tombé à la rue et du jour au lendemain je suis sorti de la rue. Au début c'était dur, dormir, manger, t'es plus à la rue quoi.../... je n'y croyais pas, je me suis dit non ce n'est pas possible.../... du jour au lendemain je sors de la rue! depuis j'ai fait des démarches avec la sécurité sociale, là je vais récupérer des documents, je suis content... le fait que j'ai un équilibre, je suis équilibré tu vois. Je peux me laver quand je veux, je peux aller aux toilettes comme je veux, je mange comme je veux.../... Quand tu es à la rue tu deviens une loque, là ça va mieux, je dors sur un matelas. Je suis joyeux. C'est la galère depuis la rue, je ne sais pas comment j'ai fait.../... Ici c'est fabuleux, ils sont accueillants, je sais où dormir, je sais où manger, il y a tout, vous m'avez mis au soleil. »
Monsieur accompagné par le Samu social depuis novembre 2021 et hébergé au CHRS Cléberg en janvier 2024.



Photo : Lionel Rault - Centre maternel L'Auvent



Photo : Alynea - Samu Social 69

DÉMÉNAGEMENT TEMPORAIRE DU CHU ALFRED DE MUSSET

Depuis juillet, dans le cadre d'une occupation temporaire d'un an, le Centre d'Hébergement d'Urgence Alfred de Musset déménage dans un ancien EHPAD. Des travaux ont été nécessaires pour un habitat adapté à 20 familles. En septembre, sur sollicitation de la Ville de Lyon, le centre accueille 12 nouvelles familles. *alynea - samu social 69* a demandé à la Ville de garantir le droit de continuité de l'hébergement de ces familles lorsque le centre réinvestira ses habitats modulaires prévus pour 100 personnes. Inconditionnalité et respect de la continuité constituent un combat quotidien pour l'association.

UN NOUVEAU SITE D'ACCUEIL POUR LE CENTRE MATERNEL L'AUVENT

En décembre, L'Auvent emménage dans le bâtiment patrimonial de L'Autre Soie à Villeurbanne pour offrir un hébergement digne sur un site innovant et inclusif, « où se mêlent logements, salle de spectacles, espaces de travail, ateliers artistiques, parc public ». Cet environnement est support pour permettre aux familles de devenir habitantes ordinaires, créer des liens avec voisins et usagers du lieu, participer à la vie culturelle proposée par le centre culturel, CCO / La Rayonne ou aux ateliers des tiers-lieux. Devenir citoyennes en retrouvant une vie ordinaire dans un « bout de ville ouvert à tout le monde », levier majeur en termes d'insertion.

« J'étais contente d'apprendre le déménagement.
C'était du suspense mais on a trouvé ça bien. »

FERMETURE DU DISPOSITIF D'ACCUEIL UKRAINE

A la demande de l'Etat et de la ville de Villeurbanne et avec l'aide de la Croix Rouge Française, *alynea - samu social 69* a accueilli en urgence dans l'ancien EHPAD Jean Jaurès les populations déplacées d'Ukraine. Après une première reconduction en novembre 2023 du dispositif, le site a fermé ses portes le 31 mai, après avoir réussi le tour de force de réorienter l'ensemble des familles accueillies, principalement vers des logements dédiés. Ce sont au total 107 personnes qui ont transité par ce lieu, y ont trouvé soutien, réconfort et accompagnement.

**« Je suis
dans un lieu
où je suis
considéré
comme
un habitant
normal. »**

Martin, Habitant de Zone Libre

nos sites d'hébergement collectifs

centre maternel l'auvent

- PLACES :** 29
- PERSONNES ACCOMPAGNÉES :** 59
(36 enfants et 23 mamans)
- TAUX D'OCCUPATION :** 95 %
- DURÉE MOYENNE DE SÉJOUR* :** 14 mois
- PUBLIC :** Femmes enceintes ou mères et enfants de moins de 3 ans dans le cadre de la prévention et protection de l'enfance.

maison pluri'elles

Centre d'Hébergement et de Réinsertion Sociale Point Nuit

- PLACES :** 38
- PERSONNES ACCOMPAGNÉES :** 49
- TAUX D'OCCUPATION :** 91 %
- DURÉE MOYENNE DE SÉJOUR* :** 165 mois
- PUBLIC :** Femmes seules ou personnes en transition vers le genre féminin, éprouvées par des emprises ou violences familiales ou en attente d'une décision administrative de régularisation de séjour.

château gaillard

- PLACES :** 94
- PERSONNES ACCOMPAGNÉES :** 140
(dont 52 enfants)
- TAUX D'OCCUPATION :** 122 %
- DURÉE MOYENNE DE SÉJOUR* :** 17 mois
- PUBLIC :** Femmes en pré/post maternité ou victimes de violences conjugales ou de traite des êtres humains à des fins d'exploitation sexuelle ; ménages dans le cadre de la résorption des bidonvilles ou de personnes hébergées en collectif depuis de nombreuses années, ne supportant plus ce cadre ; centre parental pour couples et nourrisson.

cléberg

Centre d'Hébergement et de Réinsertion Sociale Cléberg

- PLACES :** 23
- PERSONNES ACCOMPAGNÉES :** 33
- TAUX D'OCCUPATION :** 97 %
- DURÉE MOYENNE DE SÉJOUR* :** 42 mois
- PUBLIC :** Personnes seules ou couples éprouvés par un parcours d'errance et marqués par des souffrances physiques ou psychiques.

alfred de musset

Centre d'Hébergement d'Urgence Alfred de Musset

- PLACES :** 100
+ 36 à partir de septembre 2023
- PERSONNES ACCOMPAGNÉES :** 139
(dont 63 enfants)
- TAUX D'OCCUPATION :** 102 %
- DURÉE MOYENNE DE SÉJOUR* :** 65 mois
- PUBLIC :** Familles issues d'un parcours migratoire complexe en attente d'une décision administrative de régularisation de séjour.

carteret

Centre d'Hébergement et de Réinsertion Sociale Carteret

- PLACES :** 34
- PERSONNES ACCOMPAGNÉES :** 43
- TAUX D'OCCUPATION :** 92 %
- DURÉE MOYENNE DE SÉJOUR* :** 20 mois
- PUBLIC :** Personnes seules ou couples accompagnés d'animaux de compagnie s'ils en ont, fragilisés par un parcours d'errance et marqués par des addictions.

accueil ukrainien

- PLACES :** 40
- PERSONNES ACCOMPAGNÉES :** 40
(dont 10 enfants)
- TAUX D'OCCUPATION :** 90 %
- DURÉE MOYENNE DE SÉJOUR LORS DE LA FERMETURE LE 31.05.2023 :** 4 mois
- PUBLIC :** Personnes déplacées d'Ukraine dans le cadre du conflit avec la Russie.

zone libre

- PLACES :** 22
 - PERSONNES ACCOMPAGNÉES :** 24
 - TAUX D'OCCUPATION :** 100 %
 - DURÉE MOYENNE DE SÉJOUR* :** 16 mois
 - PUBLIC :** Personnes sans abri, avec animaux de compagnie s'ils en ont, refusant ou étant refusées des solutions d'hébergement traditionnelles existantes.
- Zone Libre dispose de chalets installés sur un même site et d'appartements diffus sur le quartier ; elle accompagne aussi les personnes vers la solution d'habitat qu'elles visent, en caravane par exemple.

*Durée moyenne de séjour des personnes sorties en 2023



Photo : Delphine Cavaillolles

hébergement en appartements diffus

Héberger des ménages en situation de précarité dans des appartements diffus sur le territoire de la Métropole de Lyon, c'est favoriser une intimité et une autonomie familiales, viser une stabilisation et un ancrage dans leur cadre de vie. C'est aussi développer une capacité à vivre l'autonomie mais également ne pas déposséder des personnes qui disposent de cette capacité. C'est pourquoi alynéa - samu social 69 défend ce mode d'hébergement pour tous les ménages, qu'ils soient avec ou sans droits administratifs complets.

témoignage

« J'ai connu trois foyers avec des chambres pour moi, mes enfants et leur papa. Depuis un an j'ai eu la chance d'avoir un logement avec deux chambres. Ici je peux vivre comme tout le monde sans être contrôlée. On est aidé pour nos démarches et ça m'aide beaucoup avec mes trois enfants »

Madame S - personne hébergée par le SAVDH Hébergement

SAVDH

Service d'Accompagnement Vers et Dans l'Habitat Hébergement

PLACES : 278
PERSONNES ACCOMPAGNÉES : 311
 (dont 154 enfants)
TAUX D'OCCUPATION : 97 %
DURÉE MOYENNE DE SÉJOUR* : 46 mois
PUBLIC : Familles avec ou sans droit au séjour.

polygônes

Centre d'Hébergement et de réinsertion sociale PolyGônes

PLACES : 20
PERSONNES ACCOMPAGNÉES : 25
TAUX D'OCCUPATION : 79 %
DURÉE MOYENNE DE SÉJOUR* : 31 mois
PUBLIC : Personnes seules ou couples sans enfant, accompagné.e.s d'animaux de compagnie si ils ou elles en ont, fragilisé.e.s par un parcours d'errance, en situation de précarité sociale et de santé (psychique, somatique, addictions).

entr'aids

Appartements de coordination thérapeutique Entr'Aids

PLACES : 69
PERSONNES ACCOMPAGNÉES : 53
 (dont 1 enfant)
 • 38 dans le cadre d'un hébergement en appartement ; afin que l'accompagnement global soit efficient, la sphère familiale est également prise en compte et accueillie, portant à 51 le nombre de personnes hébergées.
 • 15 « hors les murs », depuis l'endroit où elles vivent (rue, centre d'hébergement, squat, caravane, logement autonome, etc.)
DURÉE MOYENNE DE SÉJOUR* : 45 mois
PUBLIC : Personnes en situation de précarité, atteintes de pathologies chroniques graves nécessitant des soins et un suivi médical.

régis

Centre d'Hébergement et de réinsertion sociale Régis

PLACES : 200
PERSONNES ACCOMPAGNÉES : 250
 (dont 148 enfants)
TAUX D'OCCUPATION : 102 %
DURÉE MOYENNE DE SÉJOUR* : 56 mois
PUBLIC : Familles faisant face à des difficultés socio-économiques.

*Durée moyenne de séjour des personnes sorties en 2023

une année impactée par la crise du logement

Dans un contexte territorial de saturation du parc de logements, l'enjeu d'alynea - samu social 69 de capter des appartements pour les intégrer dans son parc d'hébergement est mis à mal. Cette pénurie entrave son activité d'accueil en hébergement et d'accès à un logement de droit commun. La politique du "Logement d'abord" peine à se mettre réellement en œuvre.



Le saviez-vous ?

Le taux de rotation dans le parc social est très faible : 4% alors que les demandes de logements sont en augmentation (+ de 215 000 demandes de logement social enregistrées dans le Rhône).

Grâce à deux professionnel.le.s dédié.e.s, l'association mobilise différents partenaires pour capter ces logements : bailleurs sociaux, bailleurs privés, propriétaires particuliers... Elle peine cependant à maintenir son parc d'appartements et à garder une même capacité d'accueil, d'autant que la mise en place de baux glissants ou le passage en intermédiation locative nécessite un renouvellement permanent du parc.

Le GIE La Ville Autrement permet par ailleurs d'imaginer d'autres solutions de logements, notamment des logements intercalaires pouvant être mobilisés pour des dispositifs dédiés : ces logements, appartenant à des bailleurs, sont mis à la disposition de des associations dans l'attente de la réalisation d'une opération de réhabilitation.

25 appartements ont été captés en 2023 par alynea - samu social 69.

Les politiques ayant priorisé la mise à l'abri des femmes, les hommes isolés sont les premiers touchés par cette tension sur le logement qui concerne en particulier les appartements de petite surface.



INTERMÉDIATION LOCATIVE

C'est un dispositif qui permet de sécuriser et simplifier la relation entre le locataire et le bailleur grâce à l'intervention d'une association. Le dispositif repose également sur des déductions fiscales, pouvant atteindre jusqu'à 65 % des revenus locatifs, pour les bailleurs qui acceptent de louer leur logement à des ménages en difficulté.



BAIL GLISSANT

Dispositif utilisé pour favoriser l'accès et l'insertion durable dans le logement de ménages en voie d'autonomie, grâce à une période transitoire de sous location (le bail est d'abord au nom de l'association), et d'accompagnement social. À terme, le bail glisse au nom de la personne qui devient alors locataire.



Photo : Denis Svartz

témoignage

Echange croisé à l'occasion de la biennale de l'hospitalité dans les locaux de PolyGônes.

Mathieu :

« Pendant 6 mois, j'ai vécu vraiment dehors et j'ai eu cette chance, cette belle chance de rencontrer PolyGônes, et aujourd'hui j'ai un logement depuis 2 ans, il n'est pas encore à mon nom mais c'est tout comme. »

Cheffe de service :

« Ce sont les personnes qui font la demande, donc s'il n'y a pas de demande, on ne peut rien faire, s'il n'y a pas de volonté du côté des personnes que l'on accompagne, on ne peut rien faire. On ne peut rien faire sans, on peut faire avec, on ne fait pas à la place non plus ; mais pour le coup c'est vous qui avez tracé votre chemin à PolyGônes. »

Mathieu :

« C'est vrai que j'ai eu cette motivation personnelle. »

aller vers et accompagner à l'autonomie et dans l'accès aux droits



Précarité, isolement, exclusion, parcours de rue, et pour certaines personnes, migration, demandes d'asile, engendrent de multiples souffrances, voire des traumatismes qui abîment durablement les personnes et pour certaines d'entre elles qui leur font perdre tout espoir.



Photo : Lionel Rault

chiffres clefs

8951 PERSONNES ONT ÉTÉ RENCONTRÉES ET ORIENTÉES

**3828 PERSONNES ONT ÉTÉ ACCOMPAGNÉES
DE MANIÈRE RENFORCÉE**

alynea - samu social 69 emploie une démarche d'"aller vers" qui consiste à aller à la rencontre des personnes dans la rue ou dans les lieux qu'elles fréquentent, alors qu'elles ne demandent plus rien. Il s'agit de créer et maintenir du lien avec elles, se tenir disponibles et à l'écoute, tout en respectant la libre adhésion des personnes.

Dans la mesure du possible et selon la temporalité de chacun.e, les professionnel.le.s tentent de créer une relation de confiance qui favorise l'émergence des demandes des personnes.

A partir des besoins exprimés et des forces de chacun, les équipes proposent un accompagnement global ou orientent vers les dispositifs pour permettre un accès aux droits fondamentaux : santé, famille, hébergement, logement, formation, travail, culture, citoyenneté, etc. et favoriser l'inscription des personnes dans la société.

Accompagner c'est aussi favoriser le pouvoir d'agir et le rétablissement des personnes, susciter leurs envies et leur donner les moyens d'agir sur leur parcours, leur laisser le choix de la solution la plus adaptée pour elles.

entre café social et espace des possibles : une dynamique participative pour favoriser l'autonomie.

Lancé en 2023, cet espace participatif, créateur de lien social, de dynamique collective et d'autonomie, rassemble personnes accompagnées, salariées et bénévoles volontaires. Deux enjeux majeurs :

- **FAVORISER LA POSSIBILITÉ DE S'INVESTIR, DE S'EXPRIMER ET D'AGIR**
sur ce qui est important pour les participants, leurs proches et le groupe.
- **OUTILLER L'ASSOCIATION D'UN LIEU REPÈRE POUR DÉVELOPPER
DES COMPÉTENCES TRANSVERSALES**

A terme, des locaux permettront de poursuivre cette dynamique participative, organiser des ateliers, proposer une offre de formation à la carte pour favoriser l'autonomie de chacun.

témoignage

« Je me sens forte, j'ai trouvé ma place dans ce groupe »

« On fait partie d'un projet, d'un collectif, on se rassemble malgré nos différences »

« Ça m'a fait du bien d'être là, de vider mes émotions »



samu social 69 et maraude jeunes

Les équipes du Samu Social 69 et de la Maraude jeunes (pour les 16 - 25 ans) sont les premiers maillons de la prise en compte des personnes sans abri. Deux équipes mobiles interviennent 7J / 7 de 9h à 19h et jusqu'à 1h30 du matin pendant l'hiver, pour proposer de l'aide aux personnes sans abri en situation de détresse.



Le saviez-vous ?

La forte augmentation du nombre de personnes rencontrées à la rue tient principalement à la saturation du parc d'hébergement, elle-même liée aux difficultés d'accès au logement.

En répondant aux signalements du 115 et en effectuant des maraudes à Lyon et Villeurbanne principalement, les professionnel.le.s vont à la rencontre des personnes à la rue de manière inconditionnelle. Après une première évaluation de leur situation médicale, psychique et sociale, les professionnel.le.s orientent les personnes vers les dispositifs dédiés à leurs besoins.

Pour les ménages repérés comme les plus vulnérables, les équipes proposent un accompagnement renforcé. La construction d'une relation de confiance est alors un objectif pour que les personnes acceptent de s'inscrire dans la durée dans un parcours d'accès au droit commun, tant au niveau administratif, social, de la santé, de l'hébergement ou du logement.

Les maraudes jouent aussi un rôle d'observatoire pour témoigner des situations de non-recours aux droits auprès des pouvoirs publics et fédérations.



Le saviez-vous ?

Dans le Rhône en 2022, on recense 4,6 demandes pour chaque admission dans le parc d'hébergement et de logement accompagné, contre 3,9 en 2019. Après une accalmie en 2021, la tension augmente à nouveau sur l'ensemble du parc. Les délais d'attente progressent également, pouvant aller jusqu'à 25 mois pour un quart des ménages en attente d'hébergement d'urgence.



chiffres clefs : personnes rencontrées en 2023 par le samu social 69 et la maraude Jeunes

- **3784 SIGNALEMENTS**
soit **+ 40 %** en un an.
- **2946 PERSONNES DIFFÉRENTES RENCONTRÉES,**
soit une augmentation de **32%** par rapport à 2022
dont **634 enfants** (60 bébés de moins de 1 an)
- **DES PERSONNES MAJORITAIREMENT DITES « ISOLÉES »**
et en augmentation : **+ 45 %** en seulement un an
+ 15% de familles en un an*.
- **UNE FÉMINISATION DES JEUNES DE 16 À 25 ANS**
23% sont des femmes seules.
- **UNE AUGMENTATION DES JEUNES EN SITUATION DE MIGRATION**

accompagnement renforcé

- **LE SAMU SOCIAL 69**
a accompagné **121 personnes** depuis la rue.
- **LA MARAUDE JEUNES**
a accompagné **67 personnes**.
- **L'ACCOMPAGNEMENT** accompli rejoint les mêmes objectifs, depuis la rue, que ceux menés par l'ensemble des services : l'accès aux droits fondamentaux.

* Cette hausse plus modérée peut s'expliquer par les mises à l'abri réalisées par la Métropole de Lyon dans le cadre de la protection de l'enfance.

témoignages

« En 2023, ce qui m'a marqué c'est l'augmentation des jeunes migrants qui dorment dans des parcs ou places publiques dans des conditions insalubres. Ils font appel à nous pour qu'on les aide à faire leurs démarches. Leur demande prioritaire est le logement ou l'hébergement. Mais que fait-on quand on n'a pas de solutions à leur proposer ? »
Vincent, intervenant social pair.

« Beaucoup de gens nous jugent, mais ils ne savent pas qu'on n'a pas grandi avec papa et maman. Quand c'est comme ça, il faut se démerder seul. Alors il y a des hauts et des bas. Mais il faut toujours garder l'espoir. »
Boris, 23 ans.

**« On rajoute
des traumatismes
sur des traumatismes.
Ce n'est pas un jeu
d'enfant de dormir
à la rue, ce n'est
pas facile. »**

Lilicn, 21 ans

accompagner dans les droits fondamentaux

santé

Précarité, absence d'hébergement ou de logement, parcours migratoires, démarches de demandes d'asile longues, ont des conséquences délétères sur la santé physique et psychique des personnes, accentuant les symptômes et mettant à mal les suivis médicaux.

En 2023, l'agence régionale de santé (ARS) renforce son soutien à clyneca - samu social 69 pour l'ensemble de son action de prévention et d'accès aux soins des personnes en situation de précarité, mais aussi d'articulation entre les secteurs sanitaire et social face au problème de raréfaction des places dans les établissements de soin.

L'association invite les personnes à s'inscrire dans un parcours santé adapté à leurs besoins et veille à sa bonne coordination jusqu'à ce que la personne soit autonome. Aux côtés des professionnel.le.s du secteur médical et para-médical, travailleurs sociaux et conseillers en insertion socio-professionnelle participent au repérage des difficultés que rencontrent les personnes pour se faire soigner et à la mise en place d'actions pour les lever.



Le saviez-vous ?

83,5 % des mineurs non accompagnés déclarent consommer des produits psychoactifs.

MISE EN PLACE DE MARAUDES SANTÉ

Pour faire face aux besoins repérés dans la rue concernant les personnes sans abri, le Samu Social 69 et la Maraude Jeunes renforcent les liens avec les partenaires de santé mobiles (Interface SDF et PASS Saint Joseph Saint Luc) pour développer et effectuer conjointement deux maraudes mensuelles avec un médecin et une sage-femme.

RÉDUCTION DES RISQUES POUR LES USAGERS DE DROGUES

Les mineurs non accompagnés sont particulièrement vulnérables : polytraumatismes liés à leur parcours migratoire, vie dans la rue, désespoir face aux perspectives incertaines de régularisation, etc. En 2023, l'équipe de la Maraude Jeunes intensifie ses efforts pour réduire les risques et les dommages chez les jeunes usagers de drogues.

Par ailleurs les personnes accueillies en centre d'hébergement ayant vécu un long parcours d'errance sont souvent marquées par des addictions. Les équipes mettent alors en place des partenariats d'accompagnement et de prévention en addictologie.

PRENDRE SOIN DES PERSONNES REFUSÉES EN ÉTABLISSEMENT SPÉCIALISÉ

Les centres d'hébergement et de réinsertion sociale Cléberg, Point Nuit - Maison Pluri'elles et Carteret accueillent des personnes marquées par l'exclusion et l'errance. Ils sont parfois confrontés à la difficulté d'accompagner certaines personnes refusées des établissements médico-sociaux au motif d'une trop grande « instabilité », de leurs multiples problématiques, de leurs handicaps psychiques et moteurs, sensoriels et de leurs addictions. Faute que ces personnes puissent être suivies dans des établissements spécialisés, les professionnel.le.s font appel à un réseau partenaire d'intervenants du maintien et du soin à domicile pour prendre soin, stabiliser et rebondir vers du logement adapté. Des solutions doivent être inventées pour un accès à la santé pour toutes et tous.



DES APPARTEMENTS DE COORDINATION THÉRAPEUTIQUE (ACT)

Entr'Aids propose un accompagnement médico-social à des personnes en situation de précarité atteintes de pathologies chroniques graves nécessitant des soins et un suivi médical. L'équipe garantit la coordination des soins et des rendez-vous médicaux, favorise la compréhension du fonctionnement du système de soin français, et accompagne si besoin la personne lors des rendez-vous, le tout dans un but d'autonomisation dans le parcours continu des soins.

L'équipe intervient soit en se rendant sur les lieux de vie (rue, squat, centre d'hébergement d'urgence, etc.), soit en proposant un hébergement en appartements.

chiffres clefs ACT

38 PERSONNES ACCOMPAGNÉES

Pour préserver les cellules familiales, 13 proches ont également été hébergés.

45 MOIS DE SÉJOUR EN MOYENNE

37 LOGEMENTS

témoignages

« Malgré cet état de santé qui ne s'améliore pas, Monsieur B comprend mieux sa pathologie et sait reconnaître les symptômes de crise. Il est désormais capable d'interpeller les services de soins adéquats et de se rendre aux urgences en cas de nécessité. »

M. A, 45 ans, d'origine nigérienne, arrive aux Appartements de Coordination Thérapeutique en décembre 2022, atteint d'un syndrome drépanocytaire avec une prothèse de hanche droite opérée en 2020. Il est suivi à l'hôpital pour sa pathologie somatique. Suite à son parcours migratoire compliqué, un suivi psychique est aussi nécessaire.

« Nous accompagnons M. dans la constitution de son dossier de demande de titre de séjour pour raison de santé et l'accompagnons à l'Office Français de l'Immigration et de l'Intégration. Après plusieurs mois d'attente, en décembre 2023, il obtient son titre pour 1 an. L'obtention de ce document l'a beaucoup mobilisé et angoissé, rendant son suivi psychique aléatoire. La pression retombée, les démarches reprennent avec la reprise des soins psychologiques, une ouverture des droits à la Maison Départementale pour les Personnes Handicapées et la CPAM et un accès à l'emploi. »



chiffres clefs

144 SITUATIONS ACCOMPAGNÉES

144 ACTIONS DE PRÉVENTION COLLECTIVE

PRÉVENTION EN SANTÉ MENTALE : INTERFACE9

Dans un contexte de tension sur les moyens, les équipes sociales peuvent rencontrer des difficultés face aux situations de certaines personnes précaires souffrant de troubles psychiques. Interface9 vient en soutien à ces professionnels pour éviter la dégradation des situations complexes dues à une intrication de fragilités multiples et profondes (somatiques, psychiques, addictions,...) des personnes en précarité et favoriser un accès à la santé.

Après une évaluation en amont du soin, l'équipe propose des leviers mettant en relation psychiatrie et travail social. En fonction des besoins de la personne (santé psychologique et somatique, logement, sorties d'hospitalisation, etc.), Interface9 mobilise les acteurs de droit commun du territoire.

Ce travail est possible grâce à l'agilité d'une équipe mobile, pluridisciplinaire (travailleuse sociale, psychologue, psychiatre, infirmier) et ancrée sur son territoire dans une dynamique de réseau.



Les petits gaillards, espace parental partagé de la Halte des femmes

parentalité

Dans une approche préventive et de soutien, clyneq - samu social 69 accompagne les parents dans leur construction de lien avec leur enfant afin de favoriser le bien-être familial, l'éveil de l'enfant, sa croissance physique, cognitive et émotionnelle.

LA HALTE DES FEMMES

clyneq - samu social 69 a ouvert sur le site de la Halte des femmes à Villeurbanne un centre parental. Il propose à des couples en fragilité qui accueillent un nourrisson, un hébergement et un accompagnement à la conjugalité et à la parentalité. Dans le cadre de la prévention précoce infantile, il met l'accent sur la « triade mère-père-enfant ».

LES PETITS GAILLARDS

Sur le même site, un espace parental partagé, "Les petits gaillards", a été inauguré pour offrir un environnement propice au développement de l'enfant dans ses 1000 premiers jours, et répondant aux préoccupations communes de tous nouveaux parents. Cet espace est également ouvert sur le quartier, apportant une ressource et un lieu complémentaire dédié à la petite enfance.

L'AUVENT : UNIQUE CENTRE MATERNEL DU TERRITOIRE DÉDIÉ EXCLUSIVEMENT AUX MÈRES ET À LEUR BÉBÉ.

Dans le cadre de la prévention et la protection de l'enfance, de plus en plus d'enfants bénéficient d'un placement externalisé au centre maternel L'auvent, auprès de leur mère souvent victime de violences. Le besoin de vigilance accrue auprès de ces familles qui ont besoin de se reconstruire, est assuré par la présence continue des professionnel.le.s. L'équipe a su diversifier son mode d'intervention, en construisant des liens étroits avec l'Aide Sociale à l'Enfance et accompagner les familles lors des audiences avec le juge des enfants.

L'association œuvre, en lien avec la Métropole de Lyon et l'Etat, à trouver des solutions d'habitat et de logement pour assurer une continuité d'accompagnement après la sortie des dispositifs de la Protection maternelle et infantile.



Photo : Lionel Rault - Centre maternel L'auvent

« Quand je suis arrivée
j'avais besoin de soutien
et de conseils par rapport
à mon fils car je suis une jeune
maman de 22 ans.
Je ne savais pas comment faire
au début. J'avais besoin d'être
soignée. J'avais perdu toute
confiance en moi.
À L'Auvent, on nous aide
dans nos démarches
personnelles mais aussi
à être de bonnes mamans
pour nos enfants. »

Lorena, 22 ans



droit au séjour

alynea - samu social 69 accueille des personnes en situation administrative dite incomplète, sans titre de séjour régulier sur le territoire, ou qui disposent de titres de courte durée dont le renouvellement est incertain.

Le dépôt d'une demande de titre de séjour est complexe et nécessite souvent un accompagnement administratif. Durant le délai de réponse toutes les opportunités d'emploi, de formation, d'orientation vers des services médico-sociaux adaptés ou d'accès à un logement sont restreintes. Cette attente dure des mois. Les professionnel.le.s veillent alors à la santé mentale des personnes, suggérant des orientations vers des activités occupationnelles de bénévolat, vers des programmes d'adaptation à la vie active, des cours de langue adaptés, etc.

Debout Simama, spectacle co-porté avec le CCO La Rayonne. Les chanteuses, hébergées à la Halte des femmes d'alynea - samu social 69, peuvent avoir vécu des parcours migratoires, et selon les cas, sont en attente d'une réponse de droit au séjour. La création s'est déroulée pendant près d'un an, lors d'ateliers d'expression, d'écriture, de chants, encadrés par des artistes.



formation et développement de compétences

Le service Formation, composé de 27 professionnel.le.s, œuvre dans le Rhône pour le développement des compétences des personnes en situation de précarité et/ou en recherche d'emploi ainsi que des salarié.e.s des entreprises du territoire, pour soutenir leur autonomie, leur employabilité, leur maintien dans l'emploi et leur évolution professionnelle.

L'équipe œuvre dans une logique d'amélioration continue de son offre et de ses méthodes de travail pour répondre aux besoins évolutifs des apprenant.e.s, financeurs, partenaires ainsi que des entreprises du territoire d'intervention. Le service place l'individualisation des parcours au cœur de ses pratiques professionnelles et de son projet.



chiffres clés

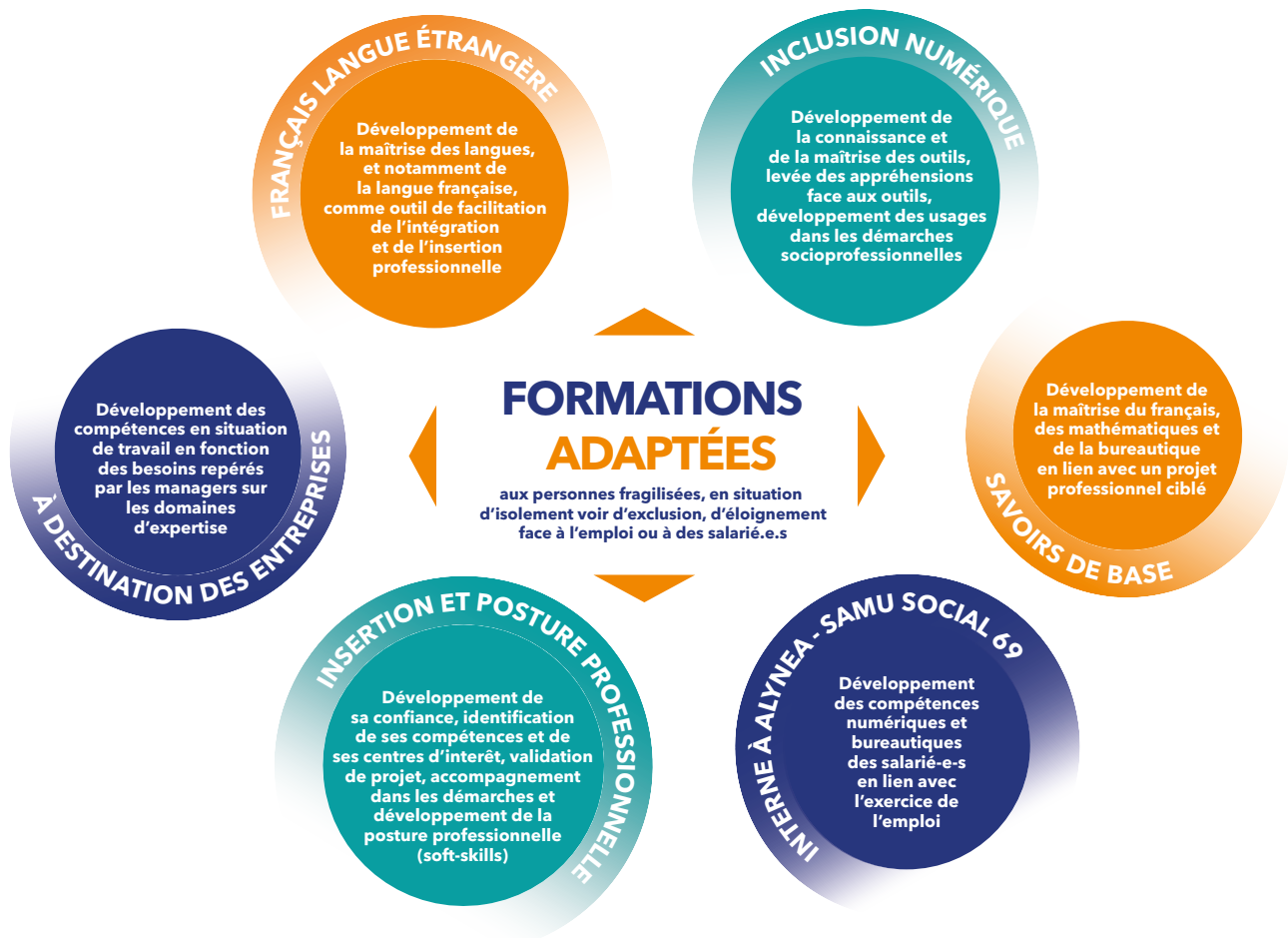
841 STAGIAIRES FORMÉS

160 000 HEURES DE FORMATION

96 % STAGIAIRES QUI SONT ALLÉS AU BOUT DE LEUR PARCOURS

93 % DE SATISFACTION

93 % DE RÉUSSITE DELF OU DILF



témoignage

« Je suis entrée en Parcours Persévérance le 19 septembre 2023. J'ai rapidement décroché un entretien et une proposition d'emploi en restauration au sein de l'enseigne « Prêt à Manger ». Le 20 octobre 2023, j'intègre une formation dans cette entreprise dans l'établissement situé à Hôtel de Ville pour 5 jours avant l'ouverture d'un restaurant de la même enseigne à la Part Dieu. Puis le 28 octobre, c'était l'inauguration de Prêt à Manger avec les responsables et les futurs équipiers polyvalents. Je suis contente d'avoir passé deux mois à la formation Persévérance car cela m'a permis d'acquérir de nouvelles connaissances. J'ai signé mon CDI en novembre. Aujourd'hui, je découvre un métier pour le long terme. Je suis en France depuis 2020 et je peux réfléchir à mon avenir maintenant. »
Mairé Tumarae, originaire de Polynésie.

la digitalisation au service de toutes et tous

Le service Formation a revu ses pratiques professionnelles dans l'objectif de réduire la fracture numérique que peuvent subir les personnes en situation de précarité, dites empêchées et éloignées de l'emploi. Cet accompagnement de 10 mois a permis une nouvelle stratégie pédagogique incluant des outils et plateformes en ligne et d'enrichir les phases de présentiel par de nouveaux contenus afin d'offrir une meilleure expérience à nos apprenants.



Visite de la Préfecture du Rhône et de la Direction Territoriale de France Travail pour les actions de Préparation au diplôme initial de langue française (DILF) et de Préparation au Diplôme d'études en langue française (DELF) portées par alynea - samu social 69 - "Semaine de l'intégration", Limas.

accompagnement vers et dans l'emploi

Le service d'accompagnement vers et dans l'emploi favorise l'insertion socio-professionnelle des personnes éloignées de l'emploi en apportant des réponses personnalisées. Les personnes sans emploi de longue durée cumulent bien souvent plusieurs difficultés qu'il importe de repérer pour les lever: projet professionnel, logement, santé, mobilité, handicap, accès aux droits, garde d'enfant, maîtrise de la langue française, isolement, formation, etc.

L'équipe est composée de conseillers en insertion socio-professionnelle (CISP), d'intervenants sociaux, d'une psychologue et médiatrice santé. Des CISP s'inscrivent dans une démarche "d'aller vers", qui permet de s'adresser à des personnes en situation d'isolement ou de renoncement.



chiffres clefs

- 1088 BÉNÉFICIAIRES ACCOMPAGNÉS
- 621 ACCÈS À L'EMPLOI OU LA FORMATION
- 192 ACCÈS À UN CDI
- 767 PERSONNES BÉNÉFICIAIRE D'UNE ÉTAPE MOBILISATION (LOGEMENT, SANTÉ, DROITS, MOBILITÉ, CITOYENNETÉ)
- 47 STAGIAIRES ATELIER D'ADAPTATION À LA VIE ACTIVE

PROPOSER DES SOLUTIONS ADAPTÉES À TOUS LES PUBLICS



DISPOSITIFS EMPLOI

adaptés à une diversité de situations des personnes

TOUT PUBLIC
EN INSERTION
BÉNÉFICIAIRE
DU RSA,
DEMANDEURS
D'EMPLOI

PERSONNES
HÉBERGÉES DANS
LES DISPOSITIFS DU
SECTEUR ACCUEIL,
HÉBERGEMENT,
INSERTION

JEUNES
«INVISIBLES»

PERSONNES
VIVANT EN
SQUAT OU
BIDONVILLES

BÉNÉFICIAIRES
DU RSA CUMULANT
DES FREINS
LINGUISTIQUES,
SAVOIRS DE BASE,
NUMÉRIQUES
ET PROJET
PROFESSIONNEL

PERSONNES
HÉBERGÉES OU
ACCOMPAGNÉES
PAR ALYNEA
SAMU SOCIAL 69

PERSONNES EN
SOUFFRANCES
PSYCHIQUES
BÉNÉFICIAIRES
DU RSA OU RSJ

JEUNES
EN PRÉCARITÉ
(EMPLOI,
LOGEMENT)
BÉNÉFICIAIRE
D'UN REVENU
MINIMUM
(RSJ, SALAIRE
PRÉCAIRE...)

EXPÉRIMENTATION PARTENARIALE AVEC FRANCE TRAVAIL

En 2023, le service Accompagnement vers et dans l'emploi, en collaboration avec le service Formation, a répondu à la sollicitation de la Métropole de Lyon pour participer pleinement à l'expérimentation « France Travail » menée sur le territoire de Givors et Grigny. Cette expérimentation consiste à revisiter l'accompagnement socioprofessionnel proposé aux allocataires du RSA de ce territoire en insistant notamment sur :

- **Le renforcement du suivi réalisé par les conseillers en insertion socio-professionnelle ;**
- **La proposition d'ateliers complémentaires par les acteurs du territoire favorisant la levée des freins à l'employabilité (maîtrise de la langue et des savoirs de base, mobilité, connaissance du bassin d'emploi, etc.) ;**
- **La création d'une communauté de professionnel.le.s et partages d'expériences pilotés par la Métropole de Lyon.**

Dans le cadre de cette expérimentation, le service Accompagnement vers et dans l'emploi s'associe pleinement aux partenaires de l'insertion et de l'emploi de Givors Grigny (CEFI, CERTA, Pôle Emploi, Mission Locale, MM'E, partenaires médicosociaux, CIDFF, Verneil Formation ...) pour mener à bien cette mission et poursuivre le partenariat existant sur ce territoire.



accompagner individuellement chaque projet professionnel

Hakija rejoint le dispositif RSA Réaction en décembre 2021. Dans ce cadre il participe aux ateliers sociolinguistiques, formations numériques, cours de français langue étrangère. Pour lui permettre de réaliser son projet d'ouvrir une pizzeria, il rejoint en avril 2023 l'atelier d'adaptation à la vie active BAKLAAVA, traiteur social et solidaire de l'association. Au fil de son apprentissage, Hakija prend confiance en ses capacités et son envie de devenir cuisinier se renforce. Il acquiert de l'autonomie, devient responsable de la gestion du stock et de la réception des commandes de BAKLAAVA. Grâce au suivi régulier avec ses conseillères en insertion professionnelle, il postule pour une formation de Titre Professionnel de Cuisinier à laquelle il est accepté. En novembre, il commence une formation chez Asforest pour obtenir un titre professionnel de commis de cuisine, avec des perspectives d'embauche.

chiffres clefs

106 MESURES ASLL SUR LA MÉTROPOLE DE LYON

auprès de 70 ménages
(85 adultes et 60 enfants)

90 MESURES ASLL SUR LE DÉPARTEMENT

auprès de 65 ménages
(79 adultes et 56 enfants)

accompagnement social lié au logement

Le Service Vers et Dans l'Habitat Accompagnement et Expérimentation mène entre autres un accompagnement social lié au logement (ASLL) visant à accompagner les ménages dans une démarche d'autonomie lors de l'accès dans un logement ou du maintien dans celui-ci.

témoignage

Mr C. était en procédure d'expulsion avec un bail résilié pour une dette de 10 000€ suite à une forte baisse de ses ressources liée à des problèmes de santé. Il a été orienté par le bailleur social vers alyneca - samu social 69. Il a aujourd'hui tous ses droits ouverts, est à jour de ses paiements et sous mesure de protection.

« Je recevais des courriers d'expulsion mais je ne savais pas quoi faire, j'avais peur – et je ne voulais pas demander de l'aide... Mon bailleur m'a orienté vers l'assistante sociale de la Métropole, mais elle s'occupe de trop de monde (...) Quand les gens d'Alyneca sont arrivés, là, j'ai senti que j'allais être aidé et que quelqu'un allait faire les démarches avec moi, s'occuper de moi. »



pratiques sportives, culturelles, et loisirs

Grâce à un vaste réseau de partenaires, l'association permet de proposer des activités sportives, culturelles ou de loisirs : afin que chacun, quelle que soit sa situation sociale, ait accès aux loisirs, droit fondamental pour la dignité de toute personne.

En partenariat avec l'association 82-4000 Solidaires, deux groupes de personnes accompagnées ont pu réaliser des séjours d'alpinisme. On gardera le souvenir de Monsieur C. qui ne fume plus car « l'air ici est trop pur » et de Monsieur L. qui voit un bouquetin badgé avec une chaînette dorée et qui nous dit en riant « En France, même les chèvres sont riches ! ».

témoignage

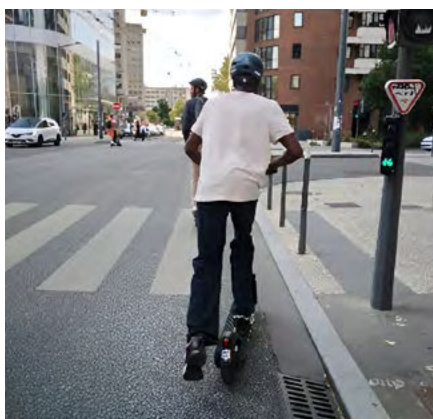
sortir du quotidien : des propositions pour vivre d'autres expériences, s'ouvrir à soi et aux autres.

« Si on sort c'est bien. Tout est bien. N'importe quoi c'est bien. L'important c'est de sortir. C'est une opportunité, sinon on reste là (à la rue, ndlr). Avec une sortie j'oublie la vie quotidienne. On discute, on s'amuse, on parle chacun de sa vie. Si j'étais resté ici, je ne saurais rien comme ça. [...] Moi je ne pense à rien comme sortie car je dois me débrouiller pour les cigarettes, pour manger... Je préfère qu'on me propose.»

Votre meilleur souvenir ?

« La montagne. On est obligé de franchir un obstacle, il faut du courage, on ne peut pas abandonner. On a franchi un obstacle ensemble.»

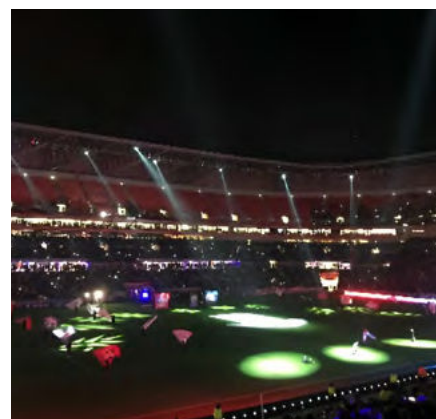
Monsieur accompagné par le Samu Social 69 depuis octobre 2021.



Sortie avec un jeune accompagné par la Maraude Jeunes, qui rêvait de faire de la trottinette « comme les autres »



Accompagnement de deux jeunes au basket avec le Villeurbanne sporting club



Match de foot OL-Lille avec 3 jeunes accompagnés le 26 novembre 2023

SOS Voyageurs

Sos Voyageurs est affilié à la Fédération Nationale SOS Voyageurs présente dans 10 gares en France, et également en Europe. L'équipe entièrement bénévole installée en gare Part-Dieu à Lyon accueille, écoute, accompagne ou oriente toute personne en difficulté dans la gare.

19 704 PERSONNES ACCUEILLIES

23 283 SERVICES RENDUS

27 BÉNÉVOLES

3268 HEURES ANNUELLES SOIT 0,9 ETP



partenariat et mécénat



La générosité des entreprises et des particuliers a été particulièrement dynamique. La concrétisation de projets tels que « Zone Libre » ou l'aménagement de l'espace pour enfants « Petits Gaillards » à la Halte des femmes, ont été portés par ces soutiens.

La première campagne de communication d'alynea - samu social 69 "Sans vous c'est sans espoir", orientée grand public, a également généré un engagement grandissant des particuliers pour faire reculer le sans-abrisme.

En 2023, alynea - samu social 69 a renforcé ses équipes pour développer et diversifier ses ressources financières, et lui permettre d'engager des actions pour répondre au plus près des besoins des personnes accompagnées. Ainsi, une stratégie de communication axée plus grand public et secteur privé permettra dans les années qui suivent de porter cette dynamique.

une campagne de communication choc !

La campagne de communication (novembre 2023), imaginée et conçue par l'agence « Magazine et Fils » au titre du mécénat, a permis de sensibiliser des milliers de Lyonnais à la réalité du sans-abrisme sur leur territoire.

Cette campagne print déclinait sur de l'affichage un concept percutant : détourner les cartons utilisés par les sans-abris pour interpeller les passants, faire passer des messages de sensibilisation. Un nouveau logo a été créé à cette occasion, qui sera décliné par la suite dans une nouvelle charte graphique.

« Quand alynea - samu social 69 nous a contactés pour concevoir une campagne visant à faire connaître du grand public l'association et inciter aux dons, nous n'avons pas réfléchi longtemps ! Le message porté, l'engagement des équipes et le sujet de l'exclusion nous ont touchés et nous voulions pouvoir agir, à notre échelle, pour cette cause qui nous parle à tous. C'est dans cette optique que nous avons accompagné les équipes et imaginé une campagne qui nous semblait à la fois juste et interpellante, sans tomber dans le misérabilisme ni la moralisation. Cette campagne a été un succès et une immense fierté pour l'agence, d'autant que nous avons senti un véritable engouement des équipes Alynea qui se la sont parfaitement appropriée. »

Thomas Guedj, Président de Magazine&Fils



14 000 sans domicile dans la métropole de Lyon, pourtant, des solutions existent. Aidez-nous à agir, [donnez](#).

alynea
samusocial69
Mettre l'exclusion dehors.

un nouvel espace parental à la halte des femmes

La Halte des femmes propose depuis septembre un espace dédié aux enfants et à leurs parents : « les petits gaillards ». Lieu conçu pour l'épanouissement de l'enfant et propice à l'accompagnement des mamans dans la relation de parentalité, il est un outil désormais incontournable pour les professionnel.le.s de l'enfance sur place. Convaincus de la nécessité d'un tel espace, de nombreux mécènes se sont engagés pour permettre sa construction et son aménagement. Sans leur soutien, cet espace n'aurait pas pu voir le jour.



Photo : ©Eric Levert pour L'Entreprise des Possibles



« L'Entreprise des Possibles est fière d'avoir participé à la création et à l'aménagement de ce nouvel espace parental partagé, dédié à la petite enfance, et ouvert aux habitantes du quartier. Un grand merci à nos entreprises membres et à leurs collaborateurs pour leur engagement qui permet de soutenir ces jeunes mamans en situation de précarité ou sans logement ! En leur offrant bien plus qu'un toit, La Halte des Femmes a créé un lieu où retrouver confiance et partager des instants précieux avec leurs tout-petits. »

Etienne Piquet-Gauthier, Directeur Général de L'Entreprise des Possibles

création de la Fondation alynea - samu social de Lyon

Afin de favoriser l'accès au logement et à l'autonomie des personnes en situation de grande précarité, alynea - samu social 69 a officialisé le 11 avril 2023 la création de la Fondation Alynea-Samu Social de Lyon. Cette fondation, sous égide de la Fondation Abbé Pierre, encouragera l'émergence de solutions innovantes, en se basant sur l'expérience des personnes pour leur proposer accompagnement et un logement adapté. L'association structure et sécurise ainsi la générosité des donateurs, en s'associant à une Fondation de référence sur les sujets du mal logement en France.

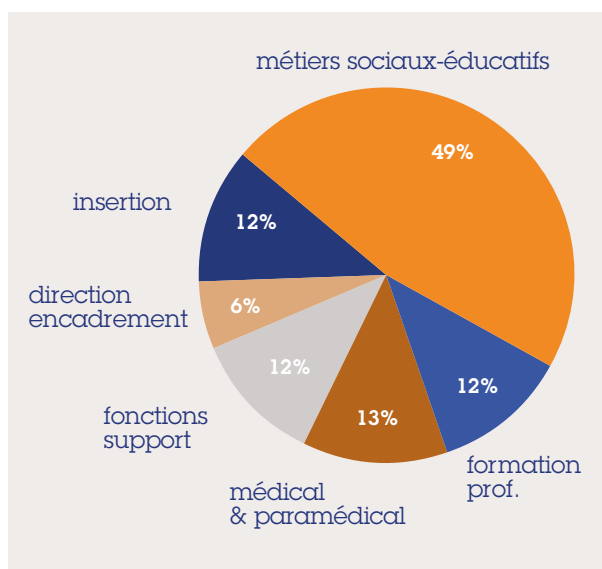
Fondation
alynea
samusocial de Lyon



Signature de la convention entre
l'association alynea - samu social 69
et la Fondation Abbé Pierre.



les ressources humaines



les professionnel.le.s d'alynea

219 SALARIÉ.E.S

83 % DE CDI

16 % DE CADRES

5 APPRENTIS & STAGIAIRES

75 % DE FEMMES

**ÂGE MOYEN :
41,9 ANS**

**ANCIENNETÉ MOYENNE :
4,75 ANS**

**13 TRAVAILLEURS
HANDICAPÉS**

77 BÉNÉVOLES - 6090 HEURES

4 EQUIVALENTS TEMPS PLEIN (ETP)

formation

246 salarié.e.s ont suivi une formation. Parallèlement au plan de développement des compétences, une commission étudie les demandes de formation individuelle des salarié.e.s : 4 projets ont été retenus en 2023.

formation aux premiers secours en santé mentale

Comme l'ensemble de l'association, le service d'accompagnement vers et dans l'emploi et le service d'accompagnement vers et dans l'habitat accompagnement et expérimentation sont engagés en faveur du bien-être et de l'épanouissement des personnes accompagnées. En reconnaissant l'importance de la santé mentale dans le processus d'insertion, l'équipe a suivi une formation en Premiers Secours en Santé Mentale afin d'être outillée pour répondre aux besoins d'un public en situation de détresse psychologique. Cette démarche s'inscrit dans une vision globale de l'insertion professionnelle, où la prise en compte de la santé mentale constitue un levier essentiel pour favoriser l'autonomie et la réussite des personnes accompagnées dans leur parcours d'insertion.

données financières

le mot du trésorier, Jean-Pierre Giraud

L'exercice 2023 est marqué par la consolidation du développement des derniers dispositifs ouverts depuis 2021. On note tout de même deux nouveaux dispositifs avec la mise en place d'une expérimentation de centre parental sur le site de Château Gaillard (6 places) et l'accompagnement de jeunes majeur.e.s (20 places). Le résultat comptable déficitaire est lié aux reprises d'excédents antérieurs du fait de la montée en charge des nouvelles places d'appartements de coordination thérapeutique agréées fin 2021. Cette montée en charge s'est poursuivie sur l'exercice et a généré un nouvel excédent sur la gestion contrôlée. On peut également noter des investissements importants à hauteur de 1 124 K€ qui ont contribué à la baisse de la trésorerie du fait de l'autofinancement de ces derniers. Ces investissements concernent principalement :

• L'ACHAT D'UN NOUVEAU BÂTIMENT À VILLEURBANNE

pour accueillir le service des moyens généraux, l'atelier d'adaptation à la vie active sur l'activité de menuiserie et la banque alimentaire

• L'AMÉNAGEMENT DE L'ESPACE PUÉRICULTURE « LES PETITS GAILLARDS »

L'évolution des charges est principalement marquée par l'inflation sur les loyers, l'augmentation du recours à l'intérim pour pallier les absences et les vacances de poste, et des dépenses ponctuelles liées à plusieurs déménagements :

• LES MODULAIRES DU CENTRE D'HÉBERGEMENT D'URGENCE MUSSET

le temps de leur déplacement sur un nouveau terrain,

• LE SITE DE L'AUVENT QUI A DÉMÉNAGÉ

dans des nouveaux locaux plus adaptés,

• L'ATELIER D'ADAPTATION À LA VIE ACTIVE BAKLAAVA

qui a déplacé sa cuisine modulaire sur un nouveau terrain,

• LE SERVICE DES MOYENS GÉNÉRAUX

dans un nouveau local à Villeurbanne

L'association a également développé le recours au mécénat privé dans un contexte d'accroissement des besoins alors même que les financements publics deviennent de plus en plus contraints.



Photo : Lionel Rault

bilan alynea 2023

Bilan actif					Bilan passif	
au 31/12/2023				au 31/12/2022		
	Brut	Amort. & Prov.	Net	Net		
ACTIF IMMOBILISE						
Immobilisations incorporelles	55 038	55 038	0	0		
Terrain	80 600		80 600	80 600		
Constructions	4 746 833	2 081 963	2 664 870	1 821 130		
Autres immobilisations	1 252 907	903 172	349 735	409 962		
Immobilisations financières	662 425		662 425	603 875		
TOTAL (I)	6 797 803	3 040 173	3 757 631	2 915 567		
ACTIF CIRCULANT						
Créances exploitation/stock	2 268 436		2 268 436	2 503 806		
Disponibilités	4 713 685		4 713 685	5 050 295		
TOTAL (II)	6 982 121	0	6 982 121	7 554 100		
Charges constatées d'avance	1 933		1 933	14 163		
TOTAL GENERAL	13 781 857	3 040 173	10 741 684	10 483 831		
					Net	Net
FONDS ASSOCIATIFS						
Fonds propres				1 938 205	1 845 251	
RESULTAT DE L'EXERCICE				-195 801	637 287	
Autres fonds associatifs				176 972	-15 905	
Résultats sous contrôle de tiers financeurs				576 318	294 862	
Subventions d'investissement				0	858 771	
TOTAL (I)				2 495 694	3 620 266	
Fonds dédiés				4 421 245	3 096 392	
Provisions pour risques et charges				527 593	683 739	
TOTAL (II)				4 948 838	3 780 131	
Emprunts et dettes assimilées				389 999	466 483	
Dettes				2 581 790	2 369 751	
TOTAL (III)				2 971 789	2 836 234	
PRODUITS CONSTATES D'AVANCE				325 364	247 200	
TOTAL GENERAL				10 741 684	10 483 831	

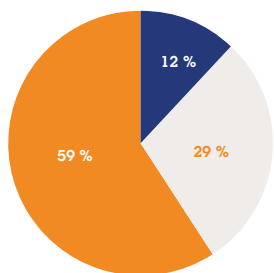
compte de résultat consolidé

	2023	2022
PRODUITS D'EXPLOITATION (I)	18 495 673	17 270 632
CHARGES D'EXPLOITATION		
Achat mat lères, autres achats et charges externes	7 214 785	6 340 344
Autres impôts et taxes (sauf taxes sur salaires)	44 396	16 040
Masse Salariale	9 439 411	8 687 000
Dotations aux amortissements	340 297	295 507
Dotations aux provisions	173 088	42 429
Autres charges	456 778	356 939
Report en fonds dédiés	1 089 690	958 006
TOTAL CHARGES D'EXPLOITATION (II)	18 758 445	16 696 265
RESULTAT D'EXPLOITATION (III) => (I- II)	-262 772	574 367
PRODUITS FINANCIERS	20 777	3 718
CHARGES FINANCIERES	10 890	9 825
RESULTAT FINANCIER	9 887	-6 108
RESULTAT COURANT AVANT IMPOT	-252 885	568 259
PRODUITS EXCEPTIONNELS	69 325	102 478
CHARGES EXCEPTIONNELLES	7 746	32 558
RESULTAT EXCEPTIONNEL	61 579	69 920
IMPOTS	4 495	892
RESULTAT	-195 801	637 287

analyse du résultat

	2023	2022
RÉSULTATS SOUS GESTION CONTRÔLÉE	-223 866	434 383
RÉSULTATS SOUS SUBVENTIONS	-7 277	36 317
RÉSULTATS SOUS GESTION LIBRE	35 342	166 587
TOTAL RÉSULTAT COMPTABLE	-195 801	637 287
REPRISE EXCÉDENTS ANTÉRIEURS	532 142	69 323
CHARGES NON OPPOSABLES	22 977	-26 148
TOTAL RÉSULTAT ADMINISTRATIF	359 318	680 562

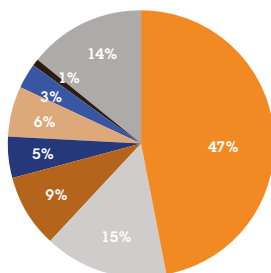
évolution des charges



- Groupe 1 : Achats et services extérieurs
- Groupe 2 : Personnel et honoraires
- Groupe 3 : Charges de structure et amortissements

	2023	2022
GROUPE 1 : Achats et services extérieurs	2 148 050	2 197 820
GROUPE 2 : Personnel et honoraires	11 162 490	9 699 768
GROUPE 3 : Charges de structure et amortissements	5 471 035	4 841 952
TOTAL	18 781 575	16 739 541

évolution des recettes



- DDETS
- Métropole
- ARS
- Autres subventions
- CA Formation
- CA AAVA
- Générosité du public
- Autres produits

	2023	2022
DDETS	8 794 662	8 595 069
MÉTROPOLE	2 739 086	2 032 044
ARS	1 672 888	2 051 047
AUTRES SUBVENTIONS	929 385	857 818
CA FORMATION	1 117 928	1 160 112
CA AAVA	80 736	113 034
GÉNÉROSITÉ DU PUBLIC	601 540	158 871
AUTRES PRODUITS	2 589 549	2 408 832
TOTAL	18 585 774	17 376 828

évolution de la générosité du public

	2023	2022	2021	2020
Dons Entreprises exploitation	278 481	120 496	231 752	42 000
Dons Entreprises investissement	300 000	35 000	382 000	0
Dons particuliers	23 059	38 375	38 736	3 672
TOTAL	601 540	193 871	652 488	45 672



merci

À nos partenaires financiers, mécènes et donateurs qui nous permettent d'agir chaque jour.



alynea - samu social 69
53, rue Dubois-Crancé
69600 Oulins

www.alynea.org
siege@alynea.org
04 78 50 16 05



Conception graphique : Graphic Swing

